

Социологическа програма

През 2021 г. Социологическата програма фокусира дейността си върху следните области:

- **Интеграция на мигранти и прогнозиране на мигрантските потоци.** С оглед трудностите при управлението на миграционните потоци в Европейския съюз, Центърът за изследване на демокрацията се ангажира със създаването, тестването и популяризирането на ново приложение, подпомагащо изучаването и прогнозирането на моделите на миграция.
- **Социално включване на уязвими групи.** Социологическата програма продължи да работи за подобряване положението на уязвимите групи в България, като анализира последните тенденции в изключването на ромската общност от обществения живот в страната, особено в контекста на пандемията от COVID-19. Беше създадена методология за наблюдение на политиките в областта на домашното насилие, която беше приложена в национално изследване на явлениято в България.
- **Управление на религиозното многообразие и превенция на радикализацията, основана на религиозни възгледи.** Центърът продължи да изследва темата за управлението на религиозното многообразие и изграждането на устойчивост към насилствена религиозна радикализация, като участва в създаването на Наръчник на управлението на религиозното многообразие на издателство „Раутлидж“. През 2021 г. продължи и работата по прилагането на наръчника с индикатори, оценяващи равнището на секуларизъм, правата на религиозните малцинства, нивото и факторите за появата на насилствена радикализация, както мерките срещу нея.
- **Участие на гражданите в управлението на енергийния сектор.** Центърът се включи в значим мащабен интердисциплинарен преглед на актуалните академични и професионални познания в сферата на енергийното гражданство и енергийната демокрация, които надгражда, като същевременно подпомага процеса на преход към екологично чиста енергия в Европа.

I. Управление на миграционните потоци

Центърът продължава участието си в международна инициатива, чиято цел е да бъде разработено, тествано и популяризирано приложение за картографиране на миграционните модели. Предвижда се този интерактивен инструмент да бъде използван от служители и професионалисти на първа и втора линия, неправителствени организации и общински власти, които с негова помощ да подобряват стратегиите си за прием и интеграция на мигранти и да разпределят по-успешно финансовите и човешките си ресурси. Центърът координира работата на международна експертна група в областта на миграцията и интеграцията с цел адаптиране на функционалностите на приложението към конкретните нужди и очаквания на потребителите му. През годината Центърът взе участие в редица виртуални събития и дискусии с ключо-

ви заинтересовани страни от ЕС по въпросите на баланса между осигуряването на граничната сигурност на Съюза и спазването на етичната рамка за спазването на човешките права.

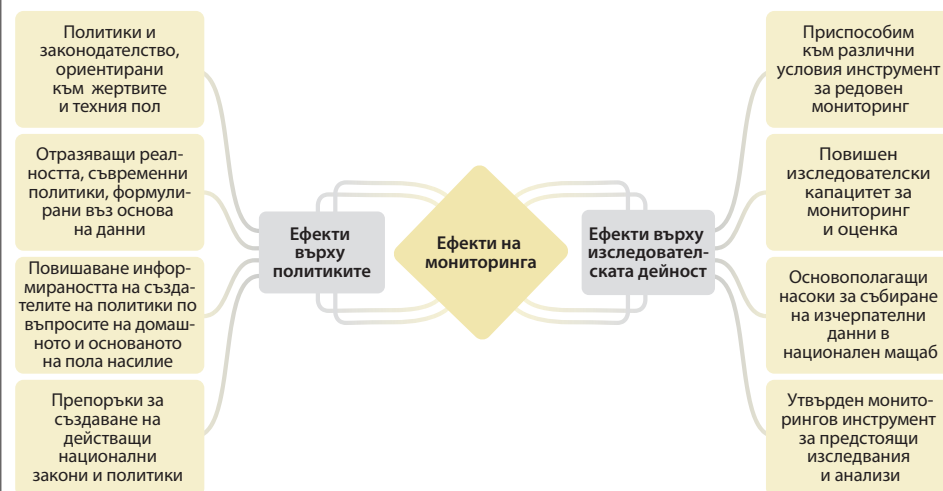
II. Социално включване на уязвими групи

Преминаването от послания за управление на кризата към планове за възстановяване от пандемията от COVID-19 в публичния дискурс в ЕС не беше съпроводено от по-сериозно внимание към потребностите на уязвимите малцинствени групи в България. Обичайната враждебност към ромската общност в традиционните и социалните медии се изразяваше във фалшиви новини, дезинформация и превратно отразяване на ромското малцинство. Центърът взе участие в поредното издание на организирания от Гюте Институт Медиен инкубатор.



Росалина Тодорова, анализатор в Социологическата програма, представя резултатите от изследване на наративите в медиите и интернет, фалшивите новини и дезинформацията по отношение на ромите в България.

Ефекти на мониторинга върху политиките и изследователската дейност



Източник: Център за изследване на демокрацията, 2021.

На форума експерти от Социологическата програма споделиха резултатите от стартиралото в началото на пандемията [изследване](#) по тази тема с млади журналисти и медийни работници. Те представиха тенденциите за изключване на ромите от обществения живот на страната, както и изводите от анализа на възможните мерки за превенция, сочещи необходимостта от по-голяма представителност на медиите по отношение на уязвимите групи.

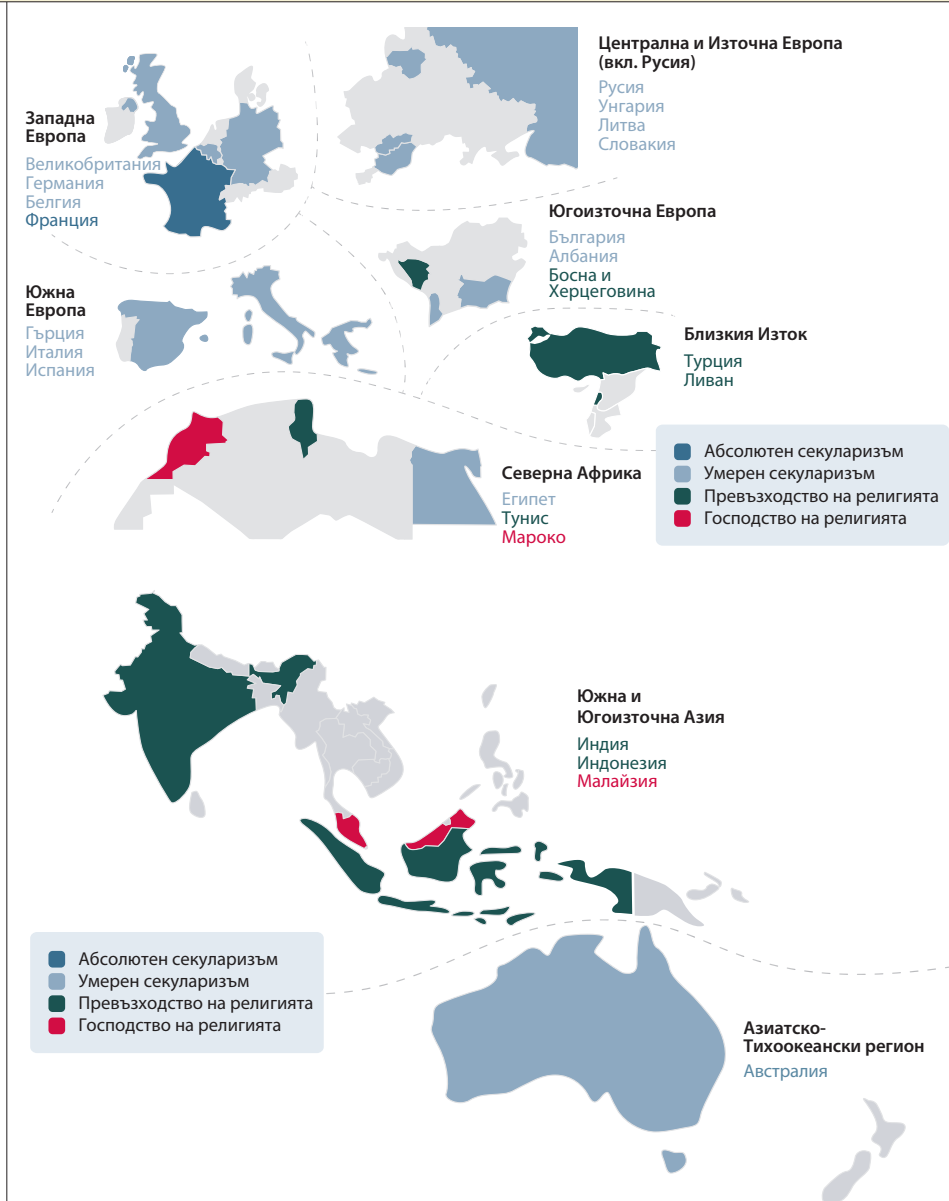
През 2021 г. за пръв път бяха приложени ориентирани към жертвите подходи за изследване и анализ на домашното насилие и насилието, основано на пола, събрани в разработената от Центъра „Мониторингова методология за оценка на политики и институционални практики“. Целта на методологията е чрез конкретен набор от мерки (превенция, подкрепа и закрила, международно сътрудничество и пр.) да представи обектив-

ната ситуация (правна, политическа и институционална рамка), възприетията и нагласите на ключовите заинтересовани страни, наличните данни за насилие над жени, добрите практики и областите, в които следва да се направят подобрения. Инструментът служи като образец за провеждането на първия мониторинг на правната, политическата и институционалната рамка по отношение на домашното насилие и насилието, основано на пола.

III. Превенция на религиозно мотивираната радикализация

През 2021 г. Социологическата програма продължи да изготвя анализи и препоръки за управлението на религиите и религиозното многообразие. В публикувания от издателство „Раутлидж“ „Наръчник на управлението на религиозното многообразие“, представящ общо 23 държави,

Режими, определящи статута на религиите и религиозното многообразие



Източник: Наръчник на управлението на религиозното многообразие, Раутлидж, 2021.

Центърът участва с анализи за Албания, Босна и Херцеговина и България. Наръчникът съдържа макро-

регионална типология на режимите, определящи статута на религиите и религиозното многообразие. Умере-

Стратификация на индикаторите за управление на отношенията между държавата и религиите

КОМПЛЕКСЕН ИНДИКАТОР 1

Автономия и свобода на религиозните групи от държавата

Нормативно равнище

Практическо равнище

КОМПЛЕКСЕН ИНДИКАТОР 2

Статут/права на малцинствените религиозни групи

Нормативно равнище

Практическо равнище

КОМПЛЕКСЕН ИНДИКАТОР 3

Равнища и фактори на насилствената радикализация

Структурни фактори (drivers)

Измерение на социалните възприятия

Измерение на честотата на насилие

КОМПЛЕКСЕН ИНДИКАТОР 4

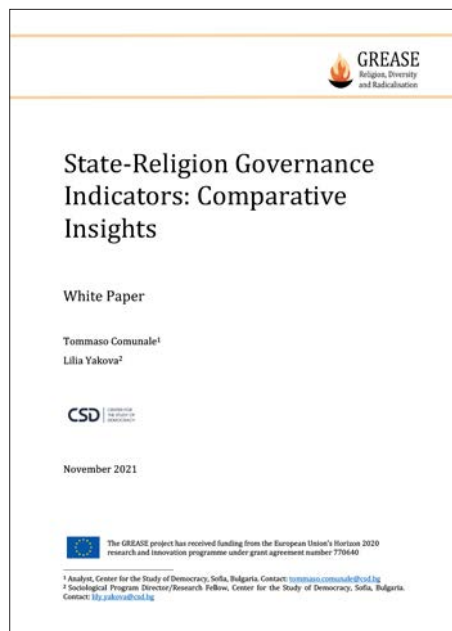
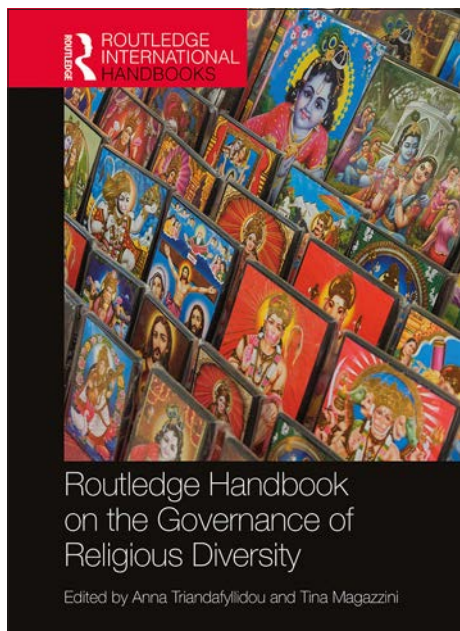
Мерки за превенция на радикализацията

Обхват на правната и политическата рамка за превенция и противодействие на насилствената радикализация

Обхват на мерките за превенция и противодействие на насилствената радикализация

Участие на гражданското общество в превенцията и противодействието на насилствената радикализация

Източник: Център за изследване на демокрацията, 2021.



ните секуларни режими се характеризират с взаимна автономия на държавата и религиозните институции, за разлика от едностранния контрол на държавата над религиите или пълното разделение между държавните и религиозните институции (абсолютен секуларизъм).

През юни 2021 г., Центърът представи залегналите в Наръчника изводи и резултатите от прилагането на *Наръчника с индикатори за управление на отношенията между държавата и религиите*, разработен през 2020 г. на семинар за регионален диалог, озаглавен „Управление на религията и насилствената радикализация в Източна Европа“. Участващите учени и специалисти от региона обсъдиха начините за подобряване на управлението на религиозното многообразие от страна на държавата с цел преодоляване на проблемите, водещи до насилствена радикализация (на религиозна основа) и екстремизъм в пост-комунистическите страни от Източна Европа.

През 2021 г. Центърът продължи да анализира приложението на наръчника с индикатори в сравнителен план. Те бяха съпоставени с други подобни индекси на взаимоотношенията държава – религии, с факторите за поява, превенцията и противодействието на насилствената радикализация в доклада „Индикатори за управление на отношенията между държавата и религиите: Сравнителни перспективи“.

IV. Участие на гражданите в управлението на енергийния сектор

Един от аспектите, без който справедливият преход към устойчиво енергийно бъдеще е невъзможен, е участието на гражданите в свързаните с енергетиката процеси (т.нар. енергийно гражданство), включително и във вземането на решения по въпроси на управлението на енергетиката и внедряването на технологии за производство на енергия от възобновяеми източници (енергийна демокрация).

През 2021 г. Центърът се включи в мащабен интердисциплинарен преглед на актуалните академични и професионални познания в сферата на енергийното гражданство и енергийната демокрация. Според анализа енергийното гражданство е сложно явление, чиято динамика се влияе от множество фактори (вкл. психологически, общностни, обществени, национални и транснационални).

Центърът учреди и международна Консултантска група с цел насърчаване на диалога между страните, ангажирани с енергийния преход, и сближаване на процеса на формиране на политики и най-новите научно-технически достижения в областта енергийното гражданство и енергийната демокрация. Ролята на Центъра е да координира предоставените от Консултантската група съвети, насоки и мнения във връзка с оформящата се концепция за енергийно гражданство.